

## 第2章 町対策本部の設置等

町対策本部を迅速に設置するため、町対策本部を設置する場合の手順や町対策本部の組織、機能等について、以下のとおり定める。

### 1 町対策本部の設置

#### (1) 町対策本部の設置の手順

町対策本部を設置する場合については、次の手順により行う。

##### ① 町対策本部を設置すべき市町村の指定の通知

町長は、内閣総理大臣から、総務大臣（消防庁）及び知事を通じて町対策本部を設置すべき町の指定の通知を受ける。

##### ② 町長による町対策本部の設置

指定の通知を受けた町長は、直ちに町対策本部を設置する（※事前に緊急事態連絡室を設置していた場合は、町対策本部に切り替えるものとする（前述））。

##### ③ 町対策本部員及び町対策本部職員の参集

町対策本部担当者は、町対策本部員、町対策本部職員等に対し、緊急時に備えた電話連絡網を活用し、町対策本部に参集するよう連絡する。

##### ④ 町対策本部の開設

町対策本部担当者は、町庁舎大会議室に町対策本部を開設するとともに、町対策本部に必要な各種通信システムの起動、資機材の配置等必要な準備を開始する（特に、関係機関が相互に電話、FAX、電子メール等を用いることにより、通信手段の状態を確認）。

町長は、町対策本部を設置したときは、町議会に町対策本部を設置した旨を連絡する。

##### ⑤ 交代要員等の確保

町は、防災に関する体制を活用しつつ、職員の配置、食料、燃料等の備蓄、自家発電設備及び仮眠設備の確保等を行う。

##### ⑥ 本部の代替機能の確保

町は、町対策本部が被災した場合等町対策本部を町庁舎内に設置できない場合に備え、町対策本部の予備施設をあらかじめ指定する。なお、事態の状況に応じ、町長の判断により下記の順位を変更することを妨げるものではない。

〔第1位〕西原町中央公民館

〔第2位〕西原町民体育館

また、町区域外への避難が必要で、町の区域内に町対策本部を設置することができない場合には、知事と町対策本部の設置場所について協議を行う。

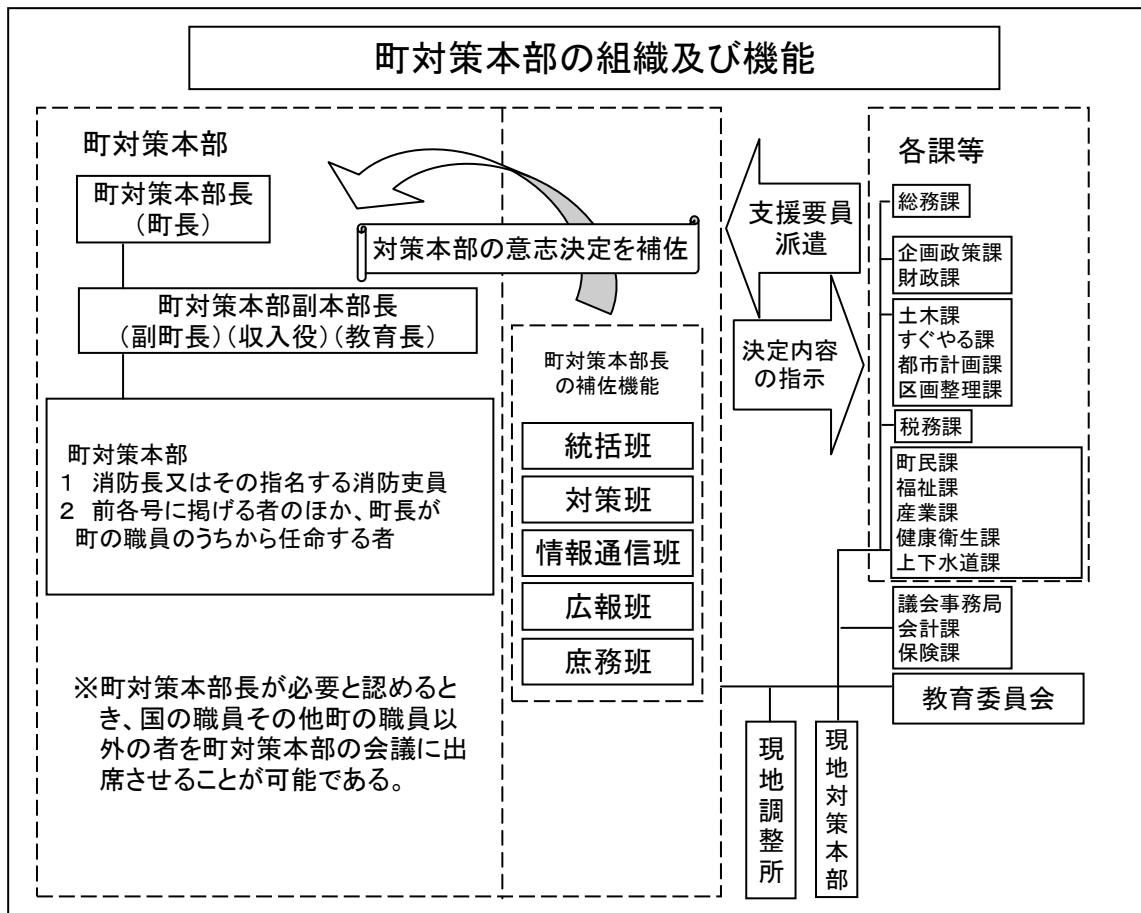
(2) 市町村対策本部を設置すべき市町村の指定の要請等

町長は、町が市町村対策本部を設置すべき町の指定が行われていない場合において、町における国民保護措置を総合的に推進するために必要があると認める場合には、知事を経由して内閣総理大臣に対し、町対策本部を設置すべき町の指定を行うよう要請する。

(3) 町対策本部の組織構成及び機能

町対策本部の組織構成及び各組織の機能は以下のとおりとする。

※【町対策本部の組織構成及び各組織の機能】



※ 町対策本部における決定内容等を踏まえて、各課等において措置を実施するものとする。(町対策本部には、各課等から支援要員を派遣して、円滑な連絡調整を図る。)

【町村対策本部長の補佐機能】

班 名	機 能
統 括 班	<ul style="list-style-type: none"> <li>・ 町対策本部会議の運営に関する事項</li> <li>・ 情報通信班が収集した情報を踏まえた町対策本部長の重要な意思決定に係る補佐</li> <li>・ 町対策本部長が決定した方針に基づく各班に対する具体的な指示</li> </ul>
対 策 班	<ul style="list-style-type: none"> <li>・ 町が行う国民保護措置に関する調整</li> <li>・ 他の市町村に対する応援の求め、県への緊急消防援助隊の派遣要請及び受入等広域応援に関する事項</li> <li>・ 県を通じた指定行政機関の長等への措置要請、自衛隊の部隊等の派遣要請に関する事項</li> </ul>
情報通信班	<ul style="list-style-type: none"> <li>・ 以下の情報に関する国、県、他の市町村等関係機関からの情報収集、整理及び集約 <ul style="list-style-type: none"> <li>○ 被災情報 ○ 避難や救援の実施状況 ○ 災害への対応状況</li> <li>○ 安否情報 ○ その他統括班等から収集を依頼された情報</li> </ul> </li> <li>・ 町対策本部の活動状況や実施した国民保護措置等の記録</li> <li>・ 通信回線や通信機器の確保</li> </ul>
広 報 班	<ul style="list-style-type: none"> <li>・ 被災状況や町対策本部における活動内容の公表、報道機関との連絡調整、記者会見等対外的な広報活動</li> </ul>
庶 務 班	<ul style="list-style-type: none"> <li>・ 町対策本部員や町対策本部職員のローテーション管理</li> <li>・ 町対策本部員の食料の調達等庶務に関する事項</li> </ul>

【町の各課等における武力攻撃事態における業務】

課 名	武力攻撃事態等における業務
総 務 課 (議会事務局)	<ul style="list-style-type: none"> <li>・ 町国民保護対策本部に関すること。</li> <li>・ 避難実施要領の策定に関すること。</li> </ul>
企画政策課 (財政課・町民課)	<ul style="list-style-type: none"> <li>・ 安否情報の収集に関すること。</li> <li>・ 住民に対する警報の内容の伝達及び緊急通報の内容の通知に関すること。</li> </ul>
税 務 課 (福祉課) (健康衛生課) (教育委員会)	<ul style="list-style-type: none"> <li>・ 避難施設の運営体制の整備に関すること。</li> <li>・ 高齢者、障害者その他特に配慮を要する者の安全確保及び支援体制の整備に関すること。</li> <li>・ 医療、医薬品等の供給体制の整備に関すること。</li> <li>・ 廃棄物処理に関すること。</li> </ul>
土 木 課 (すぐやる課) (都市計画課) (区画整理課)	<ul style="list-style-type: none"> <li>・ 河川、道路、公園、橋りょう施設の復旧に関すること。</li> <li>・ 急傾斜地等の危険箇所における安全対策に関すること。</li> <li>・ 住民の避難時等の安全確保に関すること。</li> <li>・ 特殊標章等の交付に関すること。</li> </ul>
産業課	<ul style="list-style-type: none"> <li>・ 物資の流通に関すること。</li> <li>・ 石油及び高圧ガス等の安全確保に関すること。</li> </ul>
上下水道課	<ul style="list-style-type: none"> <li>・ 配水施設の安全確保に関すること。</li> <li>・ 飲料水の供給に関すること。</li> </ul>
会計課・保険課	<ul style="list-style-type: none"> <li>・ 他課の応援に関すること。</li> </ul>

(4) 町対策本部における広報等

町は、武力攻撃事態等において、情報の錯綜等による混乱を防ぐために、住民に適時適切な情報提供や行政相談を行うため、町対策本部における広報広聴体制を整備する。

【町対策本部における広報体制】

① 広報責任者の設置

武力攻撃事態等において住民に正確かつ積極的に情報提供を行うため、広報を一元的に行う「広報責任者」を設置

② 広報手段

広報誌、テレビ・ラジオ放送、記者会見、問い合わせ窓口の開設、インターネットホームページ等のほか様々な広報手段を活用して、住民等に迅速に提供できる体制を整備

③ 留意事項

ア) 広報の内容は、事実に基づく正確な情報であることとし、また、広報の時機を逸することのないよう迅速に対応すること。

イ) 町対策本部において重要な方針を決定した場合など広報する情報の重要性等に応じて、町長自ら記者会見を行うこと。

ウ) 県と連携した広報体制を構築すること。

④ その他関係する報道機関

資料編 関係報道機関参照

(5) 町現地対策本部の設置

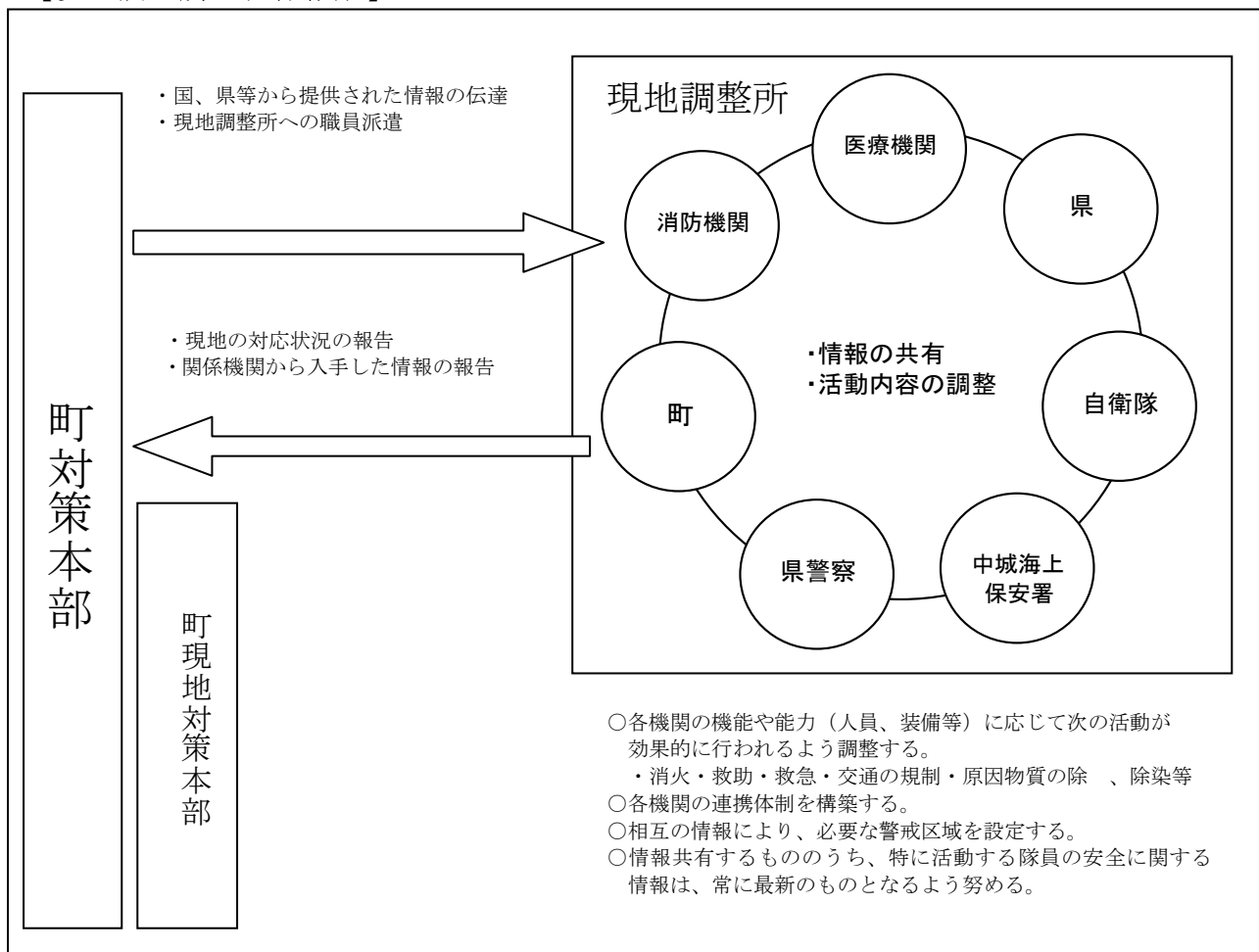
町長は、被災現地における国民保護措置の的確かつ迅速な実施並びに国、県等の対策本部との連絡及び調整等のため現地における対策が必要であると認めるときは、町対策本部の事務の一部を行うため、町現地対策本部を設置する。

町現地対策本部長や町現地対策本部員は、町対策副本部長、町対策本部員その他の職員のうちから町対策本部長が指名する者をもって充てる。

(6) 現地調整所の設置

町長は、武力攻撃による災害が発生した場合、その被害の軽減及び現地において措置に当たる要員の安全を確保するため、現場における関係機関（県、消防機関、県警察、中城海上保安署、自衛隊、医療機関等）の活動を円滑に調整する必要があると認めるときは、現地調整所を設置し、（又は関係機関により現地調整所が設置されている場合は職員を派遣し、）関係機関との情報共有及び活動調整を行う。

## 【現地調整所の組織編成】



### ※【現地調整所の性格について】

- ① 現地調整所は、現場に到着した関係機関が原則として各々の付与された権限の範囲内において情報共有や活動調整を行い、現場における連携した対応を可能とするために設置するものである（例えば、典型的な場面として、避難実施要領に基づく避難誘導の実施に関して、関係機関による連携した活動が行われるように現地調整所で調整を行うことが考えられる。）。
- ② 現地調整所は、事態発生現場において現場の活動の便宜のために機動的に設置することから、あらかじめ決められた一定の施設や場所に置かれるのではなく、むしろ、現場の活動上の便宜から最も適した場所に、テント等を用いて設置することが一般である。
- ③ 現地調整所においては、現場レベルにおける各機関の代表者が、定時又は随時に会合を開くことで、連携の強化を図ることが必要である。

現地調整所の設置により、町は、消防機関による消火活動及び救助・救急活動の実施及び退避の指示、警戒区域の設定等の権限行使を行う際に、その判断に資する情報収集を行うことにより、現場での関係機関全体の活動を踏まえた国民保護措置の実施や権限を行使することが可能となる。また、現地調整所における最新の情報について、各現場で活動する職員で共有させ、その活動上の安全の確保に生かすことが可能となる。

- ④ 現地調整所については、必要と判断した場合には、町における国民保護措置を総合的に推進する役割を担う町が積極的に設置することが必要であるが、他の対処に当たる機関が既に設置している場合には、町の職員を積極的に参画させることが必要である（このため、現場に先着した関係機関が先に設置することもあり得るが、その場合においても、町は、関係機関による連携が円滑に行われるよう、主体的に調整に当たることが必要である。）。

( ) 現地調整所で調整する関係機関のメンバーをあらかじめ定めることは、困難であるが、町は、町国民保護協議会や訓練を通じて、その運用の手順等について、意見交換を行うことが重要である。

#### (7) 町対策本部長の権限

町対策本部長は、その区域における国民保護措置を総合的に推進するため、各種の国民保護措置の実施に当たっては、次に掲げる権限を適切に行使して、国民保護措置の的確かつ迅速な実施を図る。

##### ① 町の区域内の国民保護措置に関する総合調整

町対策本部長は、町の区域に係る国民保護措置を的確かつ迅速に実施するため必要があると認めるときは、町が実施する国民保護措置に関する総合調整を行う。

##### ② 県対策本部長に対する総合調整の要請

町対策本部長は、県対策本部長に対して、県並びに指定公共機関及び指定地方公共機関が実施する国民保護措置に関して所要の総合調整を行うよう要請する。

また、町対策本部長は、県対策本部長に対して、国の対策本部長が指定行政機関及び指定公共機関が実施する国民保護措置に関する総合調整を行うよう要請することを求める。

その場合において、町対策本部長は、総合調整を要請する理由、総合調整に係る機関等、要請の趣旨を明らかにする。

##### ③ 情報の提供の求め

町対策本部長は、県対策本部長に対し、町の区域に係る国民保護措置の実施に関し総合調整を行うため必要があると認めるときは、必要な情報の提供を求める。

##### ④ 国民保護措置に係る実施状況の報告又は資料の求め

町対策本部長は、総合調整を行うに際して、当該総合調整の関係機関に対し、町の区域に係る国民保護措置の実施の状況について報告又は資料の提出を求める。

⑤ 町教育委員会に対する措置の実施の求め

町対策本部長は、町教育委員会に対し、町の区域に係る国民保護措置を実施するため必要な限度において、必要な措置を講ずるよう求める。

この場合において、町対策本部長は、措置の実施を要請する理由、要請する措置の内容等、当該求めの趣旨を明らかにして行う。

(8) 町対策本部の廃止

町長は、内閣総理大臣から、総務大臣（消防庁）及び知事を経由して町対策本部を設置すべき町の指定の解除の通知を受けたときは、滞なく、町対策本部を廃止する。

## 2 通信の確保

(1) 情報通信手段の確保

町は、携帯電話、インターネット、LAN（総合行政ネットワーク）等を利用し、町対策本部と町現地対策本部、現地調整所、要避難地域、避難先地域等との間で国民保護措置の実施に必要な情報通信手段を確保する。

(2) 情報通信手段の機能確認

町は、必要に応じ、情報通信手段の機能確認を行うとともに、支障が生じた情報通信施設の応急復旧作業を行うこととし、そのための要員を直ちに現場に配置する。また、直ちに総務省にその状況を連絡する。

(3) 通信輻輳により生じる混信等の対策

町は、武力攻撃事態等における通信輻輳により生ずる混信等の対策のため、必要に応じ、通信運用の指要員等を避難先地域等に配置し、自ら運用する無線局等の通信統制等を行うなど通信を確保するための措置を講ずるよう努める。